

## Qu'entend-on par « impact de la recherche »?

L'impact de la recherche correspond à la valeur, aux bienfaits et aux changements qu'apportent les recherches à la société. On reconnaît de plus en plus à l'échelle mondiale que, bien que nécessaire, le suivi des extrants universitaires classiques (publications, subventions, etc.) ne suffit plus à déterminer ni à communiquer la pleine portée et signification des contributions de la recherche, comme le souligne la *Déclaration de San Francisco sur l'évaluation de la recherche*<sup>1,2</sup>. Par exemple, les effets de la recherche peuvent s'exercer au travers du mentorat ou dans les progrès réalisés en matière d'équité, de mobilisation communautaire et de développement d'infrastructures. Parmi les autres types d'impacts allant au-delà du monde universitaire, notons le renforcement de la capacité des organisations du système de santé à mener et à mettre à profit les recherches, l'orientation des décisions en ce qui a trait aux politiques et pratiques en santé, la participation accrue des intervenants dans la conception de recherches, les progrès dans l'équité en matière de santé, les soins, les résultats cliniques et l'efficacité du système de santé, et [plus encore](#).

## Qu'entend-on par « évaluation de l'impact de la recherche »?

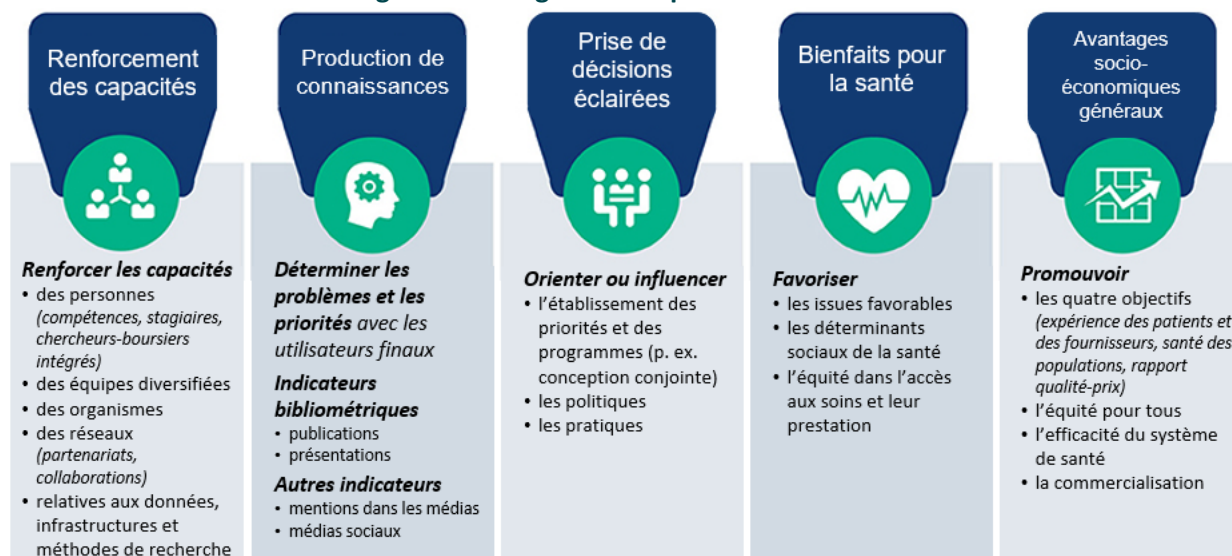
L'évaluation de l'impact de la recherche correspond à une démarche systématique visant à déterminer les liens entre la recherche et les changements dans le monde réel.

L'Institut des services et des politiques de la santé (ISPS) des Instituts de recherche en santé du Canada (IRSC) s'appuie sur deux cadres conceptuels complémentaires – le cadre d'impact pour la prise de décisions de l'ARSPSC<sup>3</sup> et celui tiré du document *Créer un impact* de l'ACSS<sup>4</sup> – pour orienter, surveiller, évaluer et accroître sa contribution aux retombées de la recherche sur les services et les politiques de santé (RSPS). L'encadré 1 décrit la théorie du changement et les voies sinueuses qui permettent de générer un impact en RSPS, alors que la figure 1 présente des exemples de catégories d'impacts et de résultats<sup>5</sup>.

### Encadré 1 | Théorie du changement en RSPS

**Comment produire un impact :** La détermination conjointe avec les utilisateurs finaux des problèmes urgents qui nécessitent des études, couplée à des investissements ciblés en RSPS et en renforcement des capacités, permet de générer rapidement les données pertinentes et les conditions favorables à la mobilisation des connaissances pour orienter la prise de décisions, contribuant ainsi à améliorer l'efficacité du système et les résultats cliniques. Le contexte et des influences externes jouent d'ailleurs un rôle de médiation tout au long du parcours menant à ces retombées.

Figure 1 – Catégories d'impacts et résultats de l'ACSS



Tiré de : Graham, K. E. R., et collab. 2018. [doi : 10.3389/frma.2018.00025](https://doi.org/10.3389/frma.2018.00025) (en anglais seulement).

## Pourquoi évaluer et communiquer l'impact de la recherche?

Les raisons pour mesurer et diffuser les impacts des recherches se résument par les objectifs 6 A (en anglais) : *Analysis* (analyse), *Advocacy* (défense d'intérêts), *Allocation* (affectation), *Accountability* (responsabilisation), *Acclaim* (reconnaissance) et *Adaptation* (adaptation)<sup>6</sup>. Les chercheurs, les organismes de financement et les administrations **ont tout intérêt, voire la responsabilité, d'évaluer et d'expliquer les retombées des investissements en recherche afin qu'elles soient comprises par les utilisateurs finaux (responsables des politiques, fournisseurs, patients, public)**.

## Pourquoi contribuer et de quelle façon?

L'évaluation et la diffusion de l'impact de la recherche peuvent être difficiles en raison de défis communs tels que : délais entre la réalisation de la recherche et la concrétisation des impacts; difficultés à établir le lien de cause à effet entre la recherche et le changement dans le monde réel; grands besoins en ressources pour les évaluations de l'impact; intégration et communication d'impacts utiles pour tous les intervenants. Par conséquent, les impacts sont souvent mal connus ou cernés et peuvent être sous-évalués par rapport aux extraits universitaires classiques. **C'est pourquoi de nombreuses personnes et organisations du monde entier travaillent à améliorer l'évaluation, l'appréciation et la diffusion de la recherche et de son impact<sup>4</sup>.**

**L'évaluation de l'impact est un travail collectif.** À titre de chercheuse, chercheur ou partenaire de recherche, vous pouvez y contribuer :

- en élaborant un plan d'impact et des stratégies de mobilisation des connaissances dès le début de vos travaux<sup>7</sup>;
- en surveillant, en évaluant et en communiquant l'impact de vos recherches (**conseil** : le cadre de l'ARSPSC<sup>2</sup> comprend une liste d'indicateurs classés selon leur priorité et un modèle pour rédiger une *description de l'impact*);
- en communiquant avec l'équipe de l'**ISPS** ou en passant par la page Web [La recherche en santé à l'œuvre](#) des IRSC pour faire connaître l'impact de vos recherches;
- en remplissant votre rapport de fin de subvention.

**Des questions?** Contactez la Dre Bahar Kasaai, responsable, *Impact de la recherche et initiatives stratégiques à l'ISPS des IRSC* ([bkasaai.ihspr@ices.on.ca](mailto:bkasaai.ihspr@ices.on.ca)).

## Qu'avez-vous à y gagner?

Les avantages sont multiples : les connaissances que vous aurez produites seront disséminées et mobilisées à plus grande échelle, votre profil de recherche sera bonifié, et vous pourrez mieux cibler les impacts de votre propre programme de recherche pour en accroître la pertinence. En retour, les bailleurs de fonds de la recherche utilisent les informations que vous fournissez pour comprendre et communiquer les retombées et la valeur ajoutée des fonds investis en recherche. Collectivement, **nous aidons ainsi à défendre l'affectation de fonds en recherche et à approfondir les connaissances sur l'optimisation des investissements, la conception de programmes de financement porteurs, les éléments à améliorer dans les milieux de recherche et les façons de collaborer à améliorer le système de santé au profit des patients, des fournisseurs, des collectivités et des populations.**

### Encadré 2 – De quelle façon l'ISPS évalue-t-il l'impact de la RSPS?

L'ISPS vise à maximiser les retombées des investissements en RSPS et à optimiser le potentiel de la recherche. En se fondant sur une approche de « pertinence conceptuelle », il s'emploie à intégrer les priorités du système de santé à ses programmes et à ses activités. À ces fins, l'ISPS utilise des méthodes d'amélioration et d'apprentissage continu pour examiner, évaluer et diffuser les retombées de ses investissements dans la recherche auprès de la collectivité et pour s'assurer que ses démarches et ses activités se fondent sur des données probantes<sup>4</sup>.

## Ressources

---

<sup>1</sup> [Déclaration de San Francisco sur l'évaluation de la recherche](#), 2013.

<sup>2</sup> [Déclaration de San Francisco sur l'évaluation de la recherche aux IRSC](#), 2023.

<sup>3</sup> Alliance de recherche sur les services et les politiques de santé au Canada (ARSPSC). [Making an Impact: A shared framework for assessing the impact of health services and policy research on decision-making \(en anglais seulement\)](#), 2018.

<sup>4</sup> Académie canadienne des sciences de la santé (ACSS). [Créer un impact : les indicateurs et approches à privilégier pour mesurer le rendement des investissements consentis en recherche en santé](#), 2009.

<sup>5</sup> [Plan stratégique 2021-2026](#) de l'ISPS des IRSC.

<sup>6</sup> Parks, S., et collab. *The changing research landscape and reflections on national research assessment in the future*, 2019.

<sup>7</sup> Par exemple, pensez à **ce qui** doit être changé pour résoudre un problème (le type d'impact recherché), **qui** en tirera des bienfaits comparativement à **qui** a le pouvoir d'effectuer le changement (mise en correspondance des intervenants), et **comment** réaliser le changement. (Références [en anglais] : [trousse d'outils sur la planification des impacts](#); [article](#).)